

Point of View Graphics

- Manuale d'installazione rapida GeForce -



Vi ringraziamo per l'acquisto di una scheda grafica Point of View.

Si raccomanda di seguire rigorosamente le istruzioni contenute in questo manuale d'installazione rapida. Per ulteriori informazioni consultare il manuale dell'utente sul CD del driver.

Vi auguriamo un'eccellente esperienza di gioco!

Il team Point of View Graphics

Point of View Graphics

- Manuale d'installazione rapida GeForce -

Copyright

Tutti i diritti sono riservati. Nessuna parte della presente pubblicazione può essere riprodotta, trasmessa, memorizzata in sistemi di recupero dati o tradotta in qualsiasi linguaggio, in qualsiasi forma o tramite qualsiasi mezzo elettronico, meccanico, magnetico, ottico, chimico, manuale o altrimenti, senza precedente autorizzazione scritta preventiva.

Le marche e i nomi dei prodotti sono marchi di fabbrica o marchi registrati dei rispettivi titolari. Il fornitore non si assume alcuna responsabilità riguardo ai contenuti del presente documento e in particolare non fornisce alcuna garanzia implicita di commerciabilità o di idoneità per scopi particolari. Inoltre il fornitore si riserva il diritto di modificare la presente pubblicazione e di apportare modifiche ai suoi contenuti senza obbligo di notificare preventivamente alcuna parte. Duplicare questa pubblicazione, in parte o per intero, non è consentito senza avere anticipatamente ottenuto l'approvazione del fornitore per iscritto.

Esclusione di responsabilità

Il fornitore non fornisce alcuna garanzia di alcun tipo circa il contenuto del presente manuale, che è soggetto a modifiche senza preavviso; inoltre non saremo responsabili per eventuali errori rinvenuti in questo manuale per l'utente. Tutte le marche e i nomi di prodotti sono marchi o marchi registrati appartenenti ai rispettivi proprietari.

Informazioni FCC

Questo dispositivo è conforme alla parte 15 delle norme FCC. Il suo azionamento è soggetto alle due seguenti condizioni: (1) questo dispositivo non può causare interferenze dannose, e (2) questo dispositivo deve accettare qualsiasi interferenza ricevuta, comprese quelle che possono provocare un funzionamento indesiderato. Il presente dispositivo è stato collaudato e ritenuto conforme ai limiti dei dispositivi digitali di classe B. Questi accessori devono essere utilizzati per assicurare il rispetto delle norme FCC. L'utente ha la responsabilità di fornire e usare tali accessori.

Sommario

Introduzione	69
Contenuto del pacchetto.....	69
Requisiti del sistema.....	70
Installazione dell'hardware	71
Come installare la scheda grafica	71
Cavi interni.....	72
Come installare la configurazione SLI	73
Cavi esterni.....	73
Installazione del driver / software	77
Installazione del driver / software	77
Configurazione del display	78
Risoluzione dei problemi	81

Point of View Graphics

-Manuale d'installazione rapida GeForce-

Introduzione

Contenuto del pacchetto

I seguenti oggetti devono essere compresi nella confezione della scheda grafica.

- Manuale d'installazione rapida
- CD-ROM del driver e del software
- Adattatore da DVI a VGA (opzionale)
- Cavo AV (opzionale)
- Cavo da S-Video a AV (opzionale)
- Cavo S-Video (opzionale)
- Adattatore VIVO (opzionale)
- Cavo HDTV (opzionale)
- Scheda grafica

Point of View Graphics

-Manuale d'installazione rapida GeForce-

Requisiti del sistema

Windows 2000, XP o Vista

I sistemi operativi precedenti come Windows 95, 98, ME o NT non hanno un supporto ottimale per l'attuale scheda della Serie grafica GeForce. Noi raccomandiamo di aggiornare il sistema operativo Microsoft Windows XP o a Microsoft Windows Vista.

Alimentatore con linee elettriche stabili

Le schede grafiche GeForce richiedono una fonte di alimentazione elettrica stabile a 12 volt per le massime prestazioni e affidabilità. La cosa più importante dell'alimentatore è il valore della sua corrente elettrica o amperaggio (più è alto meglio è). Per esempio: un alimentatore di alta gamma può supportare tra 20 e 30 ampere sulle sue linee a 12 volt.

Un alimentatore instabile (con amperaggio insufficiente) può causare prestazioni degradate, improvvisi riavvii e blocchi del sistema.

Per gli specifici requisiti di alimentazione della scheda grafica si prega di consultare la confezione della scheda grafica o il sito web di Point of View (<http://www.pointofview-online.com>).

Installazione dell'hardware

Come installare la scheda grafica

Suggerimento: L'hardware del computer è molto sensibile ai liquidi, allo sporco e all'elettricità statica. Accertarsi sempre che l'ambiente di lavoro sia pulito, asciutto e che la propria persona sia elettricamente collegata alla terra.

Suggerimento: per gli involucri dei piccoli computer si consiglia di connettere i cavi di alimentazione della scheda grafica prima di inserire la scheda. Vedere il capitolo "Cavi interni"

Se la propria scheda madre è dotata di capacità VGA integrate, accertarsi che queste siano disattivate prima dell'installazione.

19. Rimuovere tutti i driver e software grafici e precedenti.
20. Spegnere il PC e scollegare il cavo di alimentazione e il cavo VGA / DVI. Rimuovere il pannello di rivestimento del computer.
21. Se si sta aggiornando la scheda grafica (e c'è ancora una scheda grafica installata), rimuovere la scheda grafica esistente dalla scheda madre.
22. Le schede madri GeForce Point of View possono essere AGP o PCI-Express. Identificare a quale di questi due tipi corrispondono la propria scheda e lo slot grafico sulla propria scheda madre.



PCI-Express



AGP card

Point of View Graphics

-Manuale d'installazione rapida GeForce-

Rimuovere la staffa posteriore dello slot per la grafica (e la staffa inferiore nel caso di schede grafiche su due slot).

23. Posizionare la scheda grafica sul connettore e accertarsi che la scheda sia in posizione perpendicolare a 90° rispetto alla scheda madre prima premerla lentamente verso quest'ultima.
24. Controllare che la scheda grafica sia fermamente installata e assicurarla all'involucro del computer con una vite (o due viti).

Suggerimento: fissare sempre la scheda grafica per evitare danni fisici alla stessa scheda grafica e alla scheda madre!

Cavi interni

Verificare se la Scheda grafica usa un connettore di alimentazione. In tal caso identificare se usa un cavo di alimentazione PCI-Express o AGP (Molex).



PCI-Express



AGP / Molex

Se la scheda richiede due ingressi d'alimentazione, accertarsi di usare due linee di alimentazione separate e non usare raccordi a Y.



Raccordo a Y

Point of View Graphics

- Manuale d'installazione rapida GeForce -

Come installare la configurazione SLI (PCI-E)

Ripetere le istruzioni di installazione della scheda grafica per la seconda scheda grafica. In questo caso non fissare subito le schede all'involucro del computer.

Una volta che entrambe le schede sono fermamente inserite nel connettore PCI-Express, usare il ponte SLI per connettere tra loro le schede.



Tenere entrambe le schede in posizione in modo che non sussista alcuna tensione sulle schede o sul ponte SLI e fissare le schede con le viti delle staffe.

Cavi esterni

Nota: si tenga presente che la propria scheda grafica potrebbe non disporre di tutte le opzioni Ingresso/Uscita video descritte di seguito. Queste variano secondo i modelli delle schede grafiche.

Connettore VGA / DVI

Stabilire se il proprio monitor utilizza un connettore VGA o un connettore DVI.



VGA



DVI

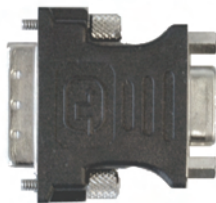
Usare il corretto cavo (VGA / DVI) e fissare il connettore su entrambi i lati. Consultare il manuale d'istruzioni fornito con il monitor per ulteriori opzioni di regolazione.

Point of View Graphics

-Manuale d'installazione rapida GeForce-

Adattatore da DVI a VGA

Le schede grafiche Point of View che dispongono esclusivamente di uscite DVI avranno sempre un adattatore da DVI a VGA nella confezione. Usare questo adattatore sulla propria scheda grafica per utilizzarla con un cavo VGA.



Ingresso/Uscita Video (VIVO) (opzionale)



Si può utilizzare il connettore S-Video per inviare e ricevere segnali video da e per dispositivi video che utilizzano cavi AV (lettori DVD, telecamere, ecc.) Tuttavia per fare questo è necessario utilizzare l'adattatore VIVO.

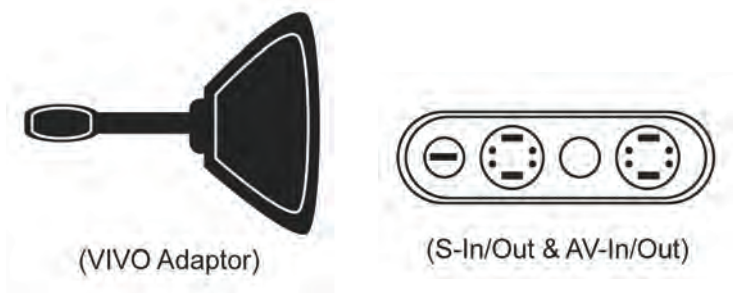
Se la propria scheda grafica supporta il video input / video output, l'adattatore VIVO è incluso nella confezione.

L'altra estremità avrà fino a 4 connettori che potrebbero comprendere uno o tutti i seguenti connettori: S-Video-In, S-Video Out, Video-In (AV), Video-Out (AV).

IT

Point of View Graphics

- Manuale d'installazione rapida GeForce -



Nota: Per usare la funzionalità Video-In si deve avere installato il driver VIVO-WDM. Individuarlo nel CD-ROM driver/software fornito con la scheda grafica.

Inoltre è necessario disporre di software di editing video compatibile con WDM per potere visualizzare dati video tramite la porta ingresso video.

L'uscita Video non richiede alcun driver.

Uscita S-Video



Il connettore di uscita S-Video invia segnali video ai dispositivi di visualizzazione compatibili con il formato S-Video. La tecnologia S-Video utilizza canali separati per il colore e la brillantezza. Questo assicura immagini più dettagliate e chiare per i dispositivi di visualizzazione.

Collegare entrambe le estremità del cavo e accertarsi che siano fissate prima di accendere il computer e visualizzare il dispositivo.

Point of View Graphics

-Manuale d'installazione rapida GeForce-

HDMI (opzionale)



I supporti ad 'Alta definizione' come gli HD-DVD e Blue-ray sono protetti dal sistema di controllo avanzato dei contenuti AAC (Advanced Access Content System). Questo segnale criptato è utilizzabile solamente quando si usa un cavo compatibile con l'HDCP, come l'adattatore DVI/HDMI. La differenza tra HDMI e DVI è che il primo supporta anche il trasferimento dati per i dati audio. Con il DVI è necessario disporre di un cavo audio separato.

Il collegamento di un HDMI si effettua allo stesso modo che per un normale cavo VGA o DVI. Il cavo deve essere **maschio/maschio** ed è privo di lato anteriore ed lato posteriore. Accertarsi che il cavo sia inserito correttamente prima di accendere il computer e il monitor.

Installazione del driver / software

Installazione del driver / software

Inserire il CD-ROM con i Driver / Software nell'unità CD-ROM del computer. Il programma di configurazione viene avviato automaticamente.

Dal menu sono disponibili i seguenti elementi:

Install Graphics Card Driver [Installa Driver scheda grafica]

Per l'installazione della scheda grafica è necessario solo il driver della grafica. Selezionare l'opzione del menu e selezionare la propria scheda grafica. Si avvierà la procedura guidata di configurazione per l'Official NVIDIA Graphics Driver.

Seguire le istruzioni di questa procedura guidata.

Extra Software / DirectX (<http://www.microsoft.com/directx>)

La maggior parte delle applicazioni e dei giochi necessitano di questa libreria multimediale Microsoft.

Extra Software / Acrobat Reader

Acrobat Reader è necessario per visualizzare il manuale sul computer.

Manual [Manuale]

Versione PDF del manuale dell'utente. Può essere aperta con il programma Acrobat Reader (incluso nel CD)

Exit [Esci]

Esce dal programma di configurazione

Tutti i driver / software di questo CD comprendono una procedura guidata di configurazione che guida l'utente nel processo d'installazione.

Point of View Graphics

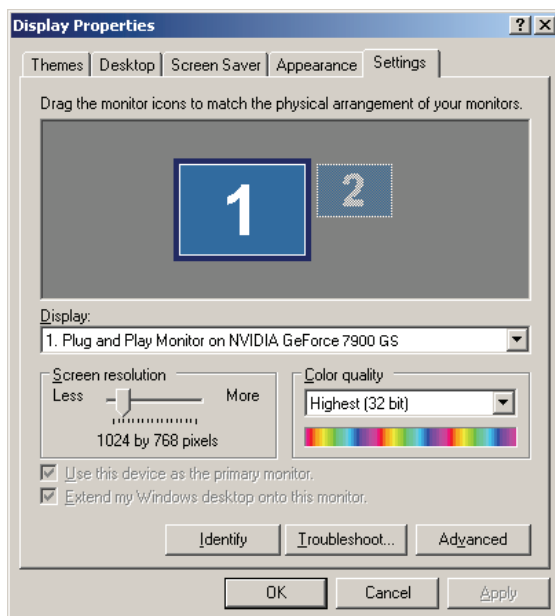
- Manuale d'installazione rapida GeForce -

Configurazione del display

Avviare la configurazione facendo clic col tasto destro sul desktop e selezionando “properties” [proprietà]. Si aprirà la seguente finestra. Selezionare la scheda “Settings” [Impostazioni].

Qui si può impostare la risoluzione dello schermo e la qualità del colore a proprio piacimento. Se si collegano due display alla scheda grafica, selezionare il display che si desidera modificare facendo clic su 1 o su 2.

Consultare il manuale d'istruzioni fornito con il monitor per sapere quale sia la risoluzione ottimale per il proprio schermo.



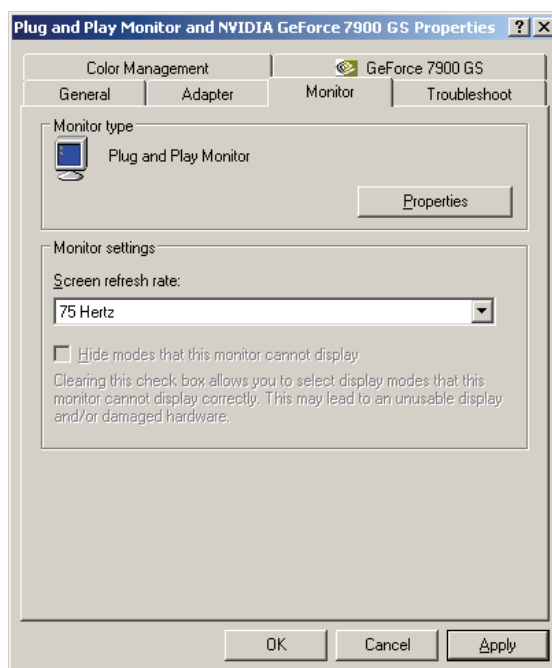
IT

Point of View Graphics

-Manuale d'installazione rapida GeForce-

Per modificare il “refresh rate” [frequenza di aggiornamento] del monitor, selezionare il pulsante “advanced” [opzioni avanzate]. Si aprirà una nuova finestra.

Consultare il manuale d'istruzioni fornito con il monitor per sapere quale sia la frequenza di aggiornamento ottimale per il proprio schermo.



IT

Point of View Graphics

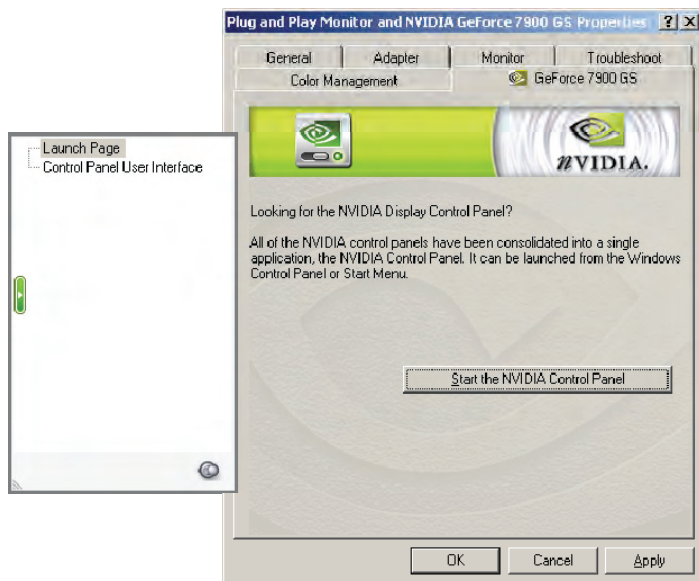
- Manuale d'installazione rapida GeForce -

Altre impostazioni più dettagliate, come la personalizzazione dei filtri 3d e le impostazioni dell'anti-alias, sono eseguibili dal Pannello di controllo NVIDIA

Per aprire il Pannello di controllo NVIDIA, selezionare la scheda con il nome della propria scheda grafica. Nella schermata seguente selezioniamo la scheda GeForce 7900 GS.

Da qui è possibile avviare il Pannello di controllo NVIDIA. Questo può essere avviato anche mediante il collegamento nel menu Start.

Per ulteriore informazioni dettagliate sul Pannello di controllo NVIDIA visitare il sito <http://www.nvidia.com> (Control Panel User's Guide).



IT

Risoluzione dei problemi

Se si verificano difficoltà tecniche, scorrere la lista qui sotto per verificare se vi sono suggerimenti applicabili.

- Assicurarsi che la scheda sia correttamente inserita nella sua sede.
- Accertarsi che i cavi di alimentazione del monitor e del computer siano connessi e che l'alimentazione sia attiva.
- Assicurarsi che il sistema non contenga altre schede grafiche.
- Assicurarsi che le capacità di grafica integrata del computer siano disattivate.
- Accertarsi che la propria scheda madre contenga il giusto slot per la propria scheda grafica (PCI EXPRESS 16x / AGP). Queste informazioni sono disponibili sul manuale della scheda madre.
- Accertarsi che siano stati installati i driver / software corretti per la propria scheda madre, per la scheda VGA e per il monitor.
- Accertarsi che la risoluzione configurata corrisponda a quella supportata.
- Accertarsi che sul proprio computer sia installato DirectX

Per ulteriori informazioni consultare il manuale dell'utente.